



2008-2009

Ekonomi Deđerlendirme RAPORU

ARALIK 2009

İçindekiler

1. Giriş
2. Milli Gelir
3. Büyüme Rakamları
4. Enflasyon Rakamları
5. GSYH
6. İşsizlik ve İstihdam Oranları
7. Kayıt Dışı İstihdam
8. İhracat Rakamları
 - a. Dış Ticaret Açığı
 - b. İhracatın İthalatı Karşılama Oranı
9. Cari Açık
10. Bütçe Açığı
11. Kişi Başına Milli Gelir

Giriş

Genel olarak ekonomide bir gerileme söz konusu, bu gerilemenin temel nedeni büyük küresel kriz olarak değerlendirilmekte. Ancak 2009'un son çeyreğinde bir toparlanma söz konusu.

2008'in son çeyreğinde ve 2009'un ilk üç çeyreğinde de küçülme yaşandı. Ancak buna karşın 2009'un son çeyreğinde sabit fiyatlarla milli gelirden yüzde 1,5'lük büyüme bekleniyor. İşsizlik oranı da 2009 Şubat ayında yüzde 16,1'e kadar yükseldi ancak son çeyrekte Eylül ayında ise yüzde 13,4'e geriledi.

Milli Gelir

2008 yılında Türkiye'nin toplam milli geliri **729 milyar 443 milyon dolardı**, 2009 yılı ilk 3 çeyrek verileri göz önüne alınarak belirlenen tahmini rakam, Türkiye'nin milli geliri 2009 yılında 607 milyar 64 milyon dolar. **Toplam milli gelir, 2009'dan 2008'e göre 122 milyar dolar azaldı.**

Büyüme Rakamları

2008 yılının son çeyreği ve 2009'un 3 çeyreğinde Türkiye'nin milli gelirinde küçülme söz konusu. Türkiye'nin milli geliri **2008'in son çeyreğinde % 6,5, 2009'un 3 çeyreğinde ise ortalama % 8,4 küçüldü. 2009'un son çeyreği** tahmini olarak **% 1,5 büyüme** bekleniyor, dolayısıyla **yıllık küçülme % 6,5** olarak beklenmektedir.

Üçüncü çeyrekte en fazla küçülme **%18.1** ile *inşaat sektöründe* görüldü. İnşaat sektörü 9 aylık dönemde de **%19.5 küçüldü**. Geçen yılın üçüncü çeyreğinde **%1.5 küçülen toptan ve perakende ticaret sektörü** ise **2009'un üçüncü çeyreğinde %7.2 küçüldü**.

Enflasyon Rakamları

Türkiye'de Aralık ayı itibarıyla yıllık enflasyon tüketici fiyatlarında (TÜFE) **% 6,53** üretici fiyatlarında (ÜFE) **%5,93** oldu.

Buna göre yıllık enflasyon, geçen yılın Aralık ayının TÜFE'de **3,53** puan, ÜFE'de **2,18** puan altında kaldı.

Türkiye İstatistik Kurumu (TÜİK) verilerine göre, 2009 Aralık ayında aylık bazda TÜFE'de **%0,53** puan, yıllık bazda **%6,53** artış kaydedildi.

2008 yılının aynı ayında fiyatlar TÜFE'de aylık bazda **%0,41** gerilerken, yıllık bazda artış **%10,06** olmuştu.

TÜFE'de Aralıkta endekste yer alan 449 maddeden, 67 maddenin ortalama fiyatında değişim olmazken, 223 maddenin ortalama fiyatında artış, 159 maddenin ortalama fiyatında ise düşüş gerçekleşti.

TÜFE bazında 12 aylık ortalamalara göre artış 6,25 oldu.

2008 ve 2009 aylık artış oranları aşağıdaki tabloda ayrıntılandırılmıştır.

TÜFE			ÜFE			TÜFE			ÜFE		
2009 YILI			2009 YILI			2008 YILI			2008 YILI		
AY	AYLIK	YILLIK	AY	AYLIK	YILLIK	AY	AYLIK	YILLIK	AY	AYLIK	YILLIK
Ocak	0.29%	9.50%	Ocak	0.23%	7.90%	Ocak	0.80%	8.17%	Ocak	0.42%	6.44%
Şubat	-0.34%	7.73%	Şubat	1.17%	6.43%	Şubat	1.29%	9.10%	Şubat	2.56%	8.15%
Mart	1.10%	7.89%	Mart	0.29%	3.46%	Mart	0.96%	9.15%	Mart	3.17%	10.50%
Nisan	0.02%	6.13%	Nisan	0.65%	(-)0.35%	Nisan	1.68%	9.66%	Nisan	4.15%	14.56%
Mayıs	0.64%	5.24%	Mayıs	(-)0.05%	(-)2.46%	Mayıs	1.49%	10.74%	Mayıs	2.12%	16.83%
Haziran	0.11%	5.73%	Haziran	0.94%	(-)1.86%	Haziran	(-)0.36%	10.61%	Haziran	0.32%	17.03%
Temmuz	0.25%	5.39%	Temmuz	(-)0.71%	(-)3.75%	Temmuz	0.58%	12.06%	Temmuz	1.25%	18.41%
Ağustos	(-)0.3%	5.33%	Ağustos	0.42%	(-)1.04%	Ağustos	(-)0.24%	11.77%	Ağustos	(-)2.34%	14.67%
Eylül	0.39%	5.27%	Eylül	0.62%	0.47%	Eylül	0.45 %	11.13%	Eylül	(-)0.90%	12.49%
Ekim	2.41%	5.08%	Ekim	0.28%	0.19%	Ekim	2.60 %	11.99 %	Ekim	0.57%	13.29%
Kasım	1.27%	5.53%	Kasım	1.29%	1.51%	Kasım	0.83 %	10.76%	Kasım	(-)0.03%	12.25%
Aralık	0.53%	6.53%	Aralık	0.66%	5.93%	Aralık	(-)0.41%	10.06%	Aralık	(-)3.54%	8.11%

GSYH

Gayri safi yurtiçi hasıla (GSYH) ekonomi üçüncü çeyrekte, geçen yılın aynı dönemine kıyasla sabit fiyatlarla **%3.3**, cari fiyatlarla **%0.1** geriledi.

İşsizlik Oranları

İşsizlik oranı **2009 Şubat** ayında, yıl içinde en yüksek oran olan **% 16,1**'e kadar yükseldi.

"Ağustos-Eylül-Ekim 2009" dönemini dikkate alarak **Eylül 2009** dönemi işsiz sayısı, **2008** yılının aynı dönemine göre **795 bin kişi** artarak **3 milyon 396 bin kişi** olarak ölçüldü.

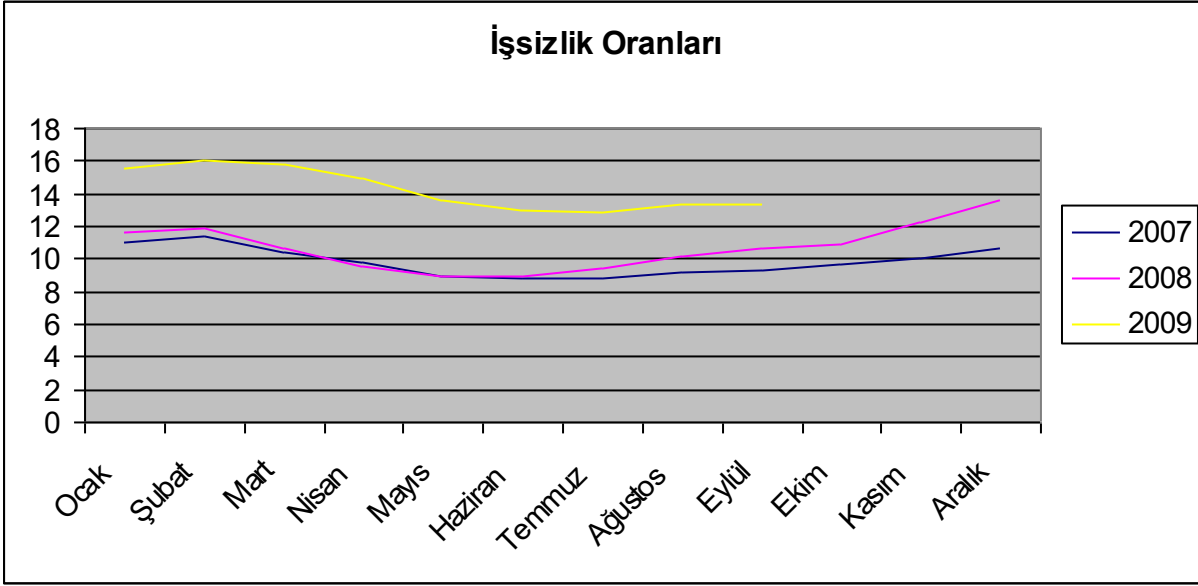
Ayrıca işsizlik oranı 2008 yılının aynı dönemine göre **% 2,7** puanlık artış ile **% 13,4** seviyesinde gerçekleşti.

15-24 yaş arasındaki genç nüfusta işsizlik oranı ise **% 20,6'dan %24,3'e** çıktı.

2009 yılının Eylül döneminde **istihdam edilenlerin** sayısı **bir önceki yılın** aynı dönemine oranla **218 bin kişi** artarak, **22 milyon 20 bin kişiye** yükseldi.

İşsizlik Oranları

Aylar	2007	2008	2009
Ocak	11	11,6	15,5
Şubat	11,4	11,9	16,1
Mart	10,4	10,7	15,8
Nisan	9,8	9,6	14,9
Mayıs	8,9	8,9	13,6
Haziran	8,8	9	13
Temmuz	8,8	9,4	12,8
Ağustos	9,2	10,2	13,4
Eylül	9,3	10,7	13,4
Ekim	9,7	10,9	-
Kasım	10,1	12,3	-
Aralık	10,6	13,6	-



Kayıt Dışı İstihdam

Kayıt dışı istihdam edilenlerin oranı, **Eylül 2009'da, 2008 yılı aynı dönemine oranla 0,9 puanlık artışla %45,5** oldu.

İhracat Rakamları

Türkiye'nin 2009 yılı ihracat rakamının beklenin üzerinde gerçekleşerek 100 milyar doları aştı. Türkiye'nin 2009 yılı toplam ihracatı **101 milyar 629 milyon dolar** düzeyinde gerçekleşti. 2009 Aralık ayı ihracatı ise **9 milyar 513 milyon dolar** oldu. Bu rakam, 2008 Aralık ayındaki **7 milyar 180 milyon doların %32** ve bir önceki Kasım 2009 ayı ihracat rakamı olan **8 milyar 825 milyon doların %7,8** üstünde gerçekleşti.

Cari Açık

Merkez Bankası ödemeler dengesi bilançosuna göre **2009 Ocak-Ekim** döneminde cari açık, önceki yılın aynı dönemine göre **%79,4** azalarak **7 milyar 903 milyon dolara geriledi**.

Cari açık, geçen yıl sonunda **41 milyar 416 milyon dolar** düzeyinde idi.

Bütçe Açığı

Merkezi yönetim bütçesi **2009 Ocak-Ekim** döneminde **43 milyar 232 milyon lira** açık verdi. **2008'in ilk 10 ayında bütçe açığı 4 milyar 887 milyon liraydı**.

Kiři Bařına Milli Gelir

Kiři bařına milli gelir de 10 bin 471 dolardan 8 bin 384 dolara geriledi.

